

În vara anului 1982 au continuat săpăturile pe dealul „cetății” la Cladova, comuna Păuliș, județul Arad¹. S-a prelungit secțiunea a VII-a cu încă 10 carouri și au fost dezvelite trei din cele patru morminte sesizate încă de anul trecut. Al patrulea a fost distrus de căutători de comori. S-au continuat de asemenea în carourile 13 — 14 din secțiunea a VII-a unde rămăsese nesăpată depunerea privind paleoliticul și porțiunile de sub mormintele 9 — 11, cercetate anul acesta.

Cercetările s-au dovedit a fi fructuoase mai ales pentru stratul de locuire paleolitic în care anul acesta nu s-au dezvelit locuințe dar au fost recoltate o serie de unelte din silex și cuarțit de tipul răzuitoarelor, virfurilor lucrate bifacial sau unifacial, a pieselor denticulate, a așchiilor retușate, nucleelor. Unele sînt executate cu o mare măiestrie făcînd din așezarea de la Cladova cea mai importantă și mai interesantă stațiune privind paleoliticul mijlociu cu industrie bazată pe silex și cuarțit² din țara noastră.

S-au dezvelit, așa cum am arătat, trei din cele patru morminte identificate în anul 1981.

Mormîntul 9 era orientat cu capul spre vest și cu picioarele spre est. Este vorba de un schelet de adult întins pe spate cu labelle minilor ajunse sub oasele cocsale. Nu putea fi înmormîntat așa și credem că miinile au ajuns acolo din cauza unor condiții improprie în care subiectul a fost situat în groapă. În stînga scheletului lîngă, oasele iliace, pe fundul gropii s-a găsit o monedă de argint din vremea lui Coloman (1095 — 1116)³.

Mormîntul 10 aparține unui copil cu dentiția de lapte neschimbată. Este orientat la fel ca toate celelalte cu capul spre vest și picioarele spre est. Piciorul stîng era îndoit de la genunchi. A fost probabil o fetiță deoarece la git avea un șirag de cinci mărgele din-

tr-o scoică mediteraniană (ca cele de ghioc), într-o stare de conservare slabă, una s-a și sfărîmat la demontare.

Mormîntul 11. Oasele se aflau într-o poziție curioasă, cu bazinul mai jos decît restul scheletului datorită faptului că a fost îngropat peste o groapă dacică care avea fundul de formă circulară. Pămîntul din groapă era mai afinat, ceea ce a făcut ca oasele să devieze de la poziția normală, lăsînd impresia unui mormînt chirchit. Aparține probabil unei adolescente care pe degetul inelar al mîinii stîngi purta un inel făcut din sîrmulițe din argint împletite. Spre cotul mîinii stîngi avea un inel de buclă, care prindea probabil capătul cosiței, iar în mina dreaptă ținea un bănuț de argint din aceeași vreme cu cel din mormîntul 9. Lîngă mină pe oasele cocsale se afla un ou de porumbel care s-a sfărîmat la demontare.

În carourile 16 — 19 situate mai spre nord, au fost dezvelite o serie de morminte — mormintele 12 — 17 — care nu au nici un inventar. Toate sînt situate la nord de zidul dezvelit de noi în anul 1980. Toate aceste schelete se află la aproximativ aceeași adîncime cu mormintele 1 — 11, de la sud de zid. Pînă a se ajunge la adîncimea la care mormintele sînt în poziție normală, s-au găsit o serie de oase umane împrăstiate. Mormintele din această zonă se încăleacă unele peste altele, probabil la săparea ultimelor gropi nu s-au scos toate oasele, așa se face că, de exemplu, în mormîntul 11 oasele sînt încălecate. Unele morminte se prezintă sub forma unei îngrămădiri de oase desperecheate care au fost scoase la săparea uneia din gropi și reîngropate. Orientarea este cea creștină de rit ortodox, cu capul spre vest (fig. 1 — 2); aparțin aproape toate unor adulți sau adolescenți. Studiul lor urmează a fi făcut de antropologul Cantemir Rîșcuția. În umplutura gropilor cit și din pămîntul atît de frămîntat de deasupra lor s-au găsit o serie de fragmente ceramice hallstattiene, dacice, romane, de sec. V — VI, IX — XI și XII — XV. S-a găsit chiar un fragment de conductă din pămînt ars, probabil romană, și o bucată de placă de marmură, cărămidă și țigle romane. În cîteva morminte din caroul

¹ V. Boroneanț, Ziridava, 10, 1978, p. 139 — 158.

² V. Boroneanț, G. Pascu-Hurezan, *Cercetările arheologice de la Cladova, județul Arad, raport prezentat la Sesiunea de la Vaslui, 1982.*

³ Aducem mulțumirile noastre colegei Constanța Stirbu pentru determinarea monedelor.

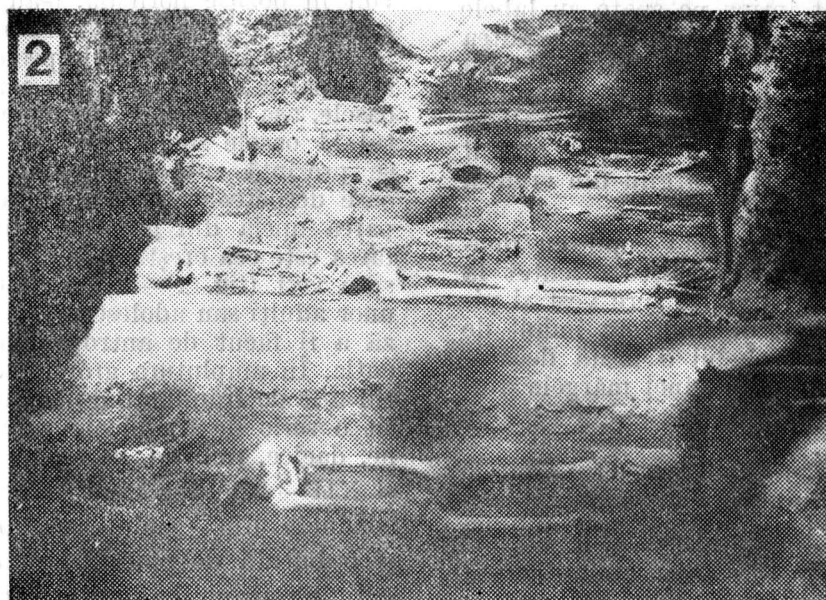
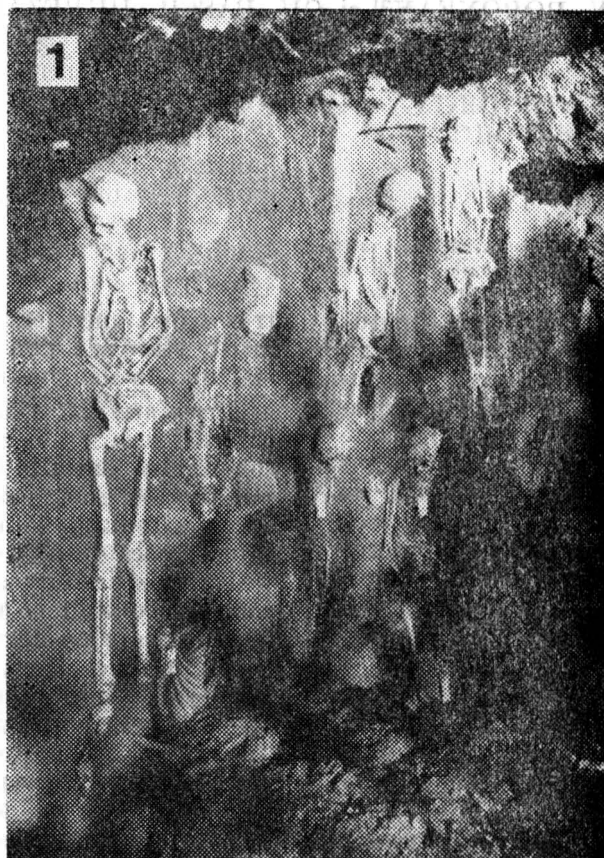


Fig. 1. Cladova. Mormintele 12 — 27. 1 vedere de sus; 2. vedere laterală.

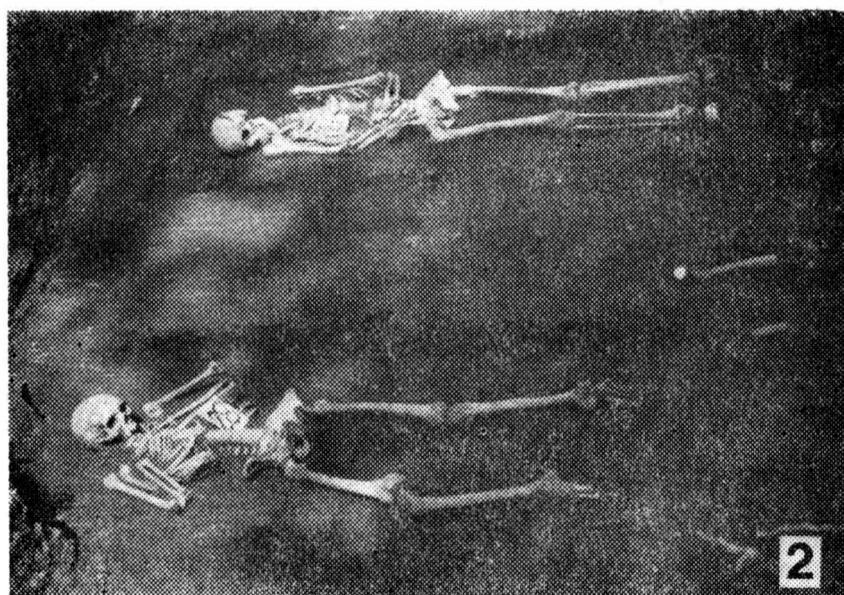


Fig. 2. Cladova. 1 mormintul 34 alături de părți din schelete înhumate anterior, deranjate; 2. mormintele 27 și 28 înaintea dezvelirii mormintelor ce se aflau sub ele.

19 se păstra aproape în întregime coșciugul făcut din blăni masive de lemn.

În carourile 20 — 28 s-a săpat numai pînă la adîncimea de 1 m. Săpătura a dezvelit două ziduri construite din piatră și cărămidă română groasă de aproximativ 0,60 m. Au fost probabil foarte înalte deoarece blocuri de pereți prăbușite din partea superioară, se aflau departe de zid, îngropate de cărămidă și mortar. În stadiul actual al cercetărilor nu ne dăm seama cum se închideau aceste ziduri, dar este de presupus că aici a putut exista o construcție de tip „Donjon”⁴, poate reședința cneazului de Cladova.

Prezența fragmentelor ceramice de sec. V — VII și IX — XI pune problema existenței unor așezări din această vreme. Cît privește mormintele descoperite pînă acum, înclinăm să credem că avem de-a face cu două cimitire: unul din sec. XI — XII situat la sud de primul zid și altul, mai la nord, din sec. XIV — XV, fără inventar.

LES FOUILLES DE CLADOVA, DÉP. D'ARAD

RÉSUMÉ

En 1982 ont continué les fouilles de sauvetage sur la colline Cetățuica de Cladova. A cette occasion S VII fut prolongée de 20 m vers le Nord. Les travaux dans les carreaux 13 — 14 ont mis à la découverte des preuves d'habitation du Paléolithique. Furent recoltés des pièces en silex et quartzite datant d'une époque antérieure au dépôt de loess.

Ont été découvertes les tombes 9 — 27 du XI^e — XVI^e s., dont les plus importantes sont les n^o 9, 10 et 11. Dans la tombe n^o 9, qui était celle d'un adulte, fut trouvée une monnaie datée entre 1095 — 1116 (Koloman). La tombe n^o 10, appartenait à une fillette ayant encore la première dentition, fournit un collier de cinq coquillages méditerranéennes. Le squelette de la tombe n^o 11 était enterré dans une fosse superposant une fosse dacique. A son coude gauche il avait un anneau de boucle et dans la main droite une petite monnaie en argent de la même époque que celle de la tombe 9.

Les autres tombes ne contenaient pas d'inventaire, mais quelques-unes conservaient encore des fragments du cercueil en bois. Ont été découverts des murs en pierre ou en pierre et briques romanes réutilisées.

EXPLICATION DES FIGURES

Fig. 1. Cladova. Tombes 12 — 27. 1 vue d'en haut; 2 vue latérale.

Fig. 2. Cladova. 1 tombe 34; à côté, fragments des squelettes dérangés; 2 tombe 27 et 28 avant la fouille des tombes d'en-dessous.

⁴ A. A. Rusu, Acta, MN, 17, 1980, p. 138 — 158.